

ŘEDITELSTVÍ SILNIC A DÁLNIC ČR

Došlo

15. 11. 2019

V OSTRAVĚ DNE : 7.11.2019

VAŠE ZNAČKA: VA/270/19

NAŠE ZNAČKA: 54210/68/19/Vym

SP. ZN:

VYŘIZUJE: VYMAZALOVÁ/446

AGPOL s.r.o.
Jungmannova 153/12
779 00 Olomouc

DOPORUČENĚ-DODEJKA

**Neplachovice, okr. Opava, kraj Moravskoslezský;
vyjádření k upravené dokumentaci DSP+DPS stavby „Realizace prvků společných zařízení KoPÚ Neplachovice“, ve vztahu k ochraně zájmů ŘSD ČR**

K žádosti o vyjádření k upravené dokumentaci ve stupni DPS+DPS stavby „Realizace prvků společných zařízení KoPÚ Neplachovice“ ve vztahu k zájmům ŘSD ČR sdělujeme následující.

K dokumentaci ve stupni DSP+DPS stavby „Realizace prvků společných zařízení KoPÚ Neplachovice“ jsme se již vyjadřovali a následně bylo vydáno tzv. dílčí vyjádření ke stavebnímu objektu „SO 01 Vedlejší polní cesta VC5“.

Naše nové dílčí vyjádření tak bude prakticky obdobou již vydaného vyjádření, nyní k upravené dokumentaci na realizaci prvků společných zařízení KoPÚ Neplachovice na základě našich předchozích připomínek.

Předmět žádosti:

Zajištění stanoviska z hlediska ochrany zájmů ŘSD ČR ke zpracované projektové dokumentaci prvků společných zařízení v rámci KoPÚ na k.ú. Neplachovice → vybudování polních cest. Zájmovým územím v současné době procházejí nebo se okrajově dotýkají následující silnice č.:

- I/11 Poděbrady - Hradec Králové - Ostrava - Jablunkov - st. hranice,
- I/57 st. hranice - Bartultovice - Opava - Nový Jičín - Vsetín - st. hranice,
- III/01126 Kamenec - Štěplovce,
- III/01127 Zadky - Neplachovice,
- III/46012 Zadky - Jamnice - Stěbořice.

Předložená PD řeší prvky pro zpřístupnění pozemků vybudováním polních cest - vedlejších VC5 a VC11, doplňkové DC1 včetně interakčního prvku IP7, a doplňkové DC4. Součástí PD je návrh zatravněné údolnice SDSO1 včetně interakčních prvků IP16, IP17, IP18 a IP19.

Z hlediska ochrany zájmů ŘSD ČR jsou stavbou dotčeny stávající silnice č. I/11 a č. I/57 návrhem vedlejší polní cesty VC5 (SO 01), doplňkové cesty DC4 (SO 04) a zatravněnou údolnicí SDSO1 (SO 05).

SO 01 - Vedlejší polní cesta VC5

Navržena je **rekonstrukce stávající polní cesty** (dále jen PC) VC5 délky 2,341 km, která je **spojnicí mezi extravilánovými úseky silnice č. I/11 a silnice č. I/57** procházející po jihovýchodní hranici k.ú. Neplachovice s k.ú. Jarkovice. PC je trasována od stávajícího místa připojení na silnici č. I/57 sjezdem šířky 6,50 m v cca km 43,360 jejího provozního staničení a končí připojením na silnici č. I/11 sjezdem šířky 5,50 m v cca km 244,060 provozního staničení. Připojení PC VC5 na silnici č. I/11 je situováno ve vzdálenosti cca 40 m směrem severozápadním od stávajícího místa připojení, na protilehlé straně stávajícího připojení PC směrem k silnici č. III/46013, jedná se tak **o nové dopravní připojení ze silnice č. I/11**.

Rekonstruovaná PC je navržena v **šířkovém usprádaní kategorie P 4,0/30** – jednopruhová, šířka jízdního pruhu 3,0 m, oboustranné zpevněné krajnice z vibrovaného štěrku o šířce 0,5 m. **Připojení PC na silnici I. třídy** je navrženo s poloměry vnitřní hrany zaoblení $R_o = 6,0$ m, který je dle tab. 10 v ČSN 73 6102 „Projektování křižovatek na pozemních komunikacích“ doporučený pro osobní a dodávkový automobil. Dokladovány byly vlečné křivky pro průjezd nákladního vozidla N2.

Místo připojení PC na silnici I. třídy je v obou případech navrženo ve směrově přímém úseku, rozhledové poměry byly **prověřeny pro sjezd na nejvyšší dovolenou rychlost $v_d = 90$ km/hod a délku rozhledu pro zastavení $D_z = 120$ m.**

Povrchová úprava sjezdů a PC v místech připojení na silnici I. třídy je navržena z asfaltového betonu ACO 11 tl. 40 mm, návrhová úroveň porušení D2, třída dopravního zatížení V. Pláň bude zhutněna na $E_{def,2} \geq 30$ MPa,

Vozovka v místech připojení na silnici č. I/11 a č. I/57

Asfaltový beton obrusný	ACO 11	40 mm	ČSN 73 6121, ČSN EN 13 108-1
Postřik spojovací emulzí	PS-E	0,3 kg/m ²	ČSN 73 6129
Asfaltový beton podkladní	ACP 16+	50 mm	ČSN 73 6121, ČSN EN 13 108-1
Postřik spojovací	PI	2,5 kg/m ²	ČSN 73 6129
Vibrovaný štěrk	VŠ	150 mm	ČSN 73 6126-2
Štěrkodrt'	ŠD _B	200 mm	ČSN 73 6126-1

Celková tloušťka komunikace 440 mm

Odvedení povrchových vod sjezdů je řešeno příčným a podélným spádem směrem od vozovky silnic I. třídy. Pro zajištění funkce odvodňovacího zařízení silnice č. I/57 je pod sjezdem navrženo zachování stávajícího propustku DN600, který bude pročištěn. Pod sjezdem v místě připojení na silnici č. I/11 je navržena železobetonový příčný žlab 400x700 mm s ocelovým roštem pro třídu zatížení D400, který bude ukončen betonovými čely. Stávající silniční příkopy jsou navrženy v délce 10 m před/za vtokem/výtokem do/ze žlabu k pročištění.

Připojení PC na vozovku silnic I. třídy je navrženo dvojřádkem žulové dlažby 100/100/100 mm do betonového lože min tl. 150 mm (C20/25/-XF3) – délka 18,0 a 20,0 m, svislá pracovní spára ošetřena pružnou asfaltovou zálivkou. Na sjezdech budou umístěny směrové sloupky Z11g a svislé dopravní značení č. P6 – Stop, dej přednost v jízdě.

SO 04 -Doplňková polní cesta DC4

Navržena je **rekonstrukce stávající PC** cesty délky 0,630 km v místní části Neplachovice – Zadky, která prochází podél východní a jižní strany místní části. PC je trasována od stávajícího místa **připojení sjezdem** šířky 5,50 m **na extravilánový úsek silnici č. I/11** vcca km 243,275 jejího provozního staničení a končí připojením na stávající PC (na pozemku parc.č. 1628) na jihozápadním okraji k.ú. Neplachovice (místní část Zadky).

PC je navržena v **šířkovém usprádaní kategorie P 3,0/30** – jednopruhová, šířka jízdního pruhu 3,0 m, bez krajnic. **Připojení PC na silnici č. I/11** je navrženo s poloměry vnitřní hrany zaoblení $R_o = 6,0$ a **8,0** m, který je dle tab. 10 v ČSN 73 6102 ve směru od Horního Benešova doporučený pro osobní a dodávkový automobil, ve směru od Opavy pro malý a střední nákladní automobil. Dokladovány byly vlečné křivky pro průjezd nákladního vozidla N2.

Místo připojení PC DC4 na silnici č. I/11 je navrženo v jejím směrově přímém úseku, **rozhledové poměry byly prověřeny pro sjezd na nejvyšší dovolenou rychlost $v_d = 90$ km/hod a délku rozhledu pro zastavení $D_z = 120$ m.**

Povrchová úprava sjezdu a PC v místě připojení na silnici č. I/11 je navržena z asfaltového betonu ACO 11 tl. 40 mm, návrhová úroveň porušení D2, třída dopravního zatížení V. Pláň bude zhutněna na $E_{def,2} \geq 30$ MPa,

Vozovka v místech připojení na silnici č. I/11

Asfaltový beton obrusný	ACO 11	40 mm	ČSN 73 6121, ČSN EN 13 108-1
Postřik spojovací emulzí	PS-E	0,3 kg/m ²	ČSN 73 6129
Asfaltový beton podkladní	ACP 16+	50 mm	ČSN 73 6121, ČSN EN 13 108-1
Postřik spojovací	PI	2,5 kg/m ²	ČSN 73 6129
Vibrovaný štěrk	VŠ	150 mm	ČSN 73 6126-2
Štěrkodrt'	ŠD _B	200 mm	ČSN 73 6126-1

Celková tloušťka komunikace 440 mm

Odvedení povrchových vod sjezdu je řešeno příčným a podélným spádem směrem od vozovky silnic č. I/11 třídy. Pro zajištění funkce odvodňovacího zařízení silnice č. I/11 je pod sjezdem v místě stávajícího propustku navržen železobetonový příčný žlab 400x700 mm s ocelovým roštem pro třídu zatížení D400, který bude ukončen betonovými čely. Stávající silniční příkopy jsou navrženy v délce 10 m před/za vtokem/výtokem do/ze žlabu k pročištění.

Připojení PC na vozovku silnice č. I/11 je navrženo dvojřádkem žulové dlažby 100/100/100 mm do betonového lože min tl. 150 mm (C20/25/-XF3) – délka 20,0 m, svislá pracovní spára ošetřena pružnou asfaltovou zálivkou. Na sjezdech budou umístěny směrové sloupky Z11g a svislé dopravní značení č. P6 – Stop, dej přednost v jízdě.

SO 05 - Zatravněná údolnice SDSO1, včetně interakčních prvků IP16, IP17, IP18 a IP19

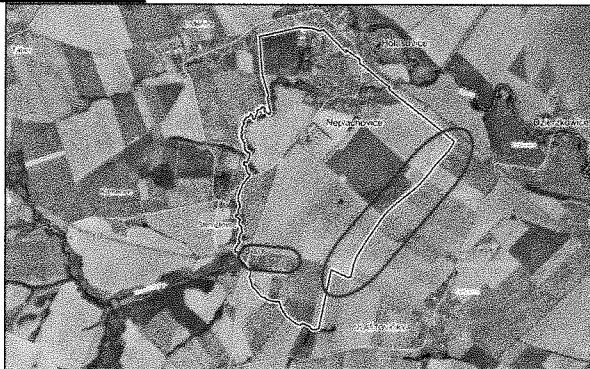
Zatravněná údolnice je navrhována pro zajištění zpomalení odtoků dešťových vod z dotčeného povodí, a současně má zabránit splavování ornice z přilehlých pozemků (polností). Údolnice začíná v prostoru připojení polní cesty VC5, za odvodňovacím zařízením silnice č. I/57, je vedena jihozápadním směrem v celkové délce 1 840 m. Navržena je úprava terénu s osetím travní směsí, dále stromová a keřová výsadba. Stavba zatravněné údolnice je situována do silničního ochranného pásma silnice č. I/57.

Stavbou předmětných prvků společných zařízení KoPÚ Neplachovice bude dotčen pozemek parc.č. 1186 v k. ú. Neplachovice, který je ve vlastnictví ČR s právem hospodaření ŘSD ČR. Současně je dotčen pozemek parc. č. 1688 v k.ú. Neplachovice, který je ve vlastnictví obce Neplachovice, na němž je umístěna stavba silnice č. I/11.

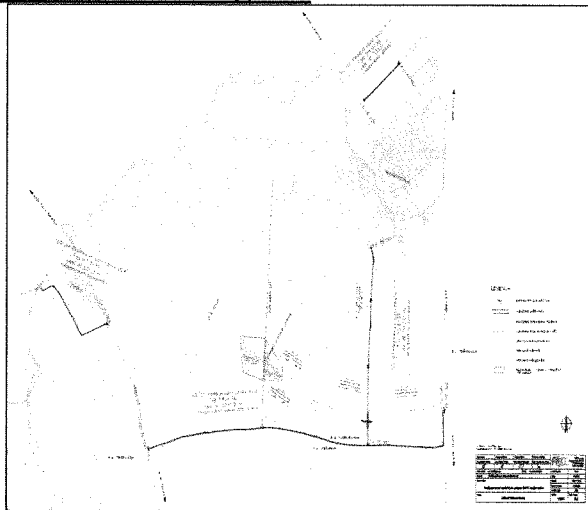
Navrhovanou stavbou PC VC5 a DC4 (SO 01 + SO 04) a zatravněnou údolnicí SDSO1 jsou **dotčeny silniční ochranná pásma silnice č. I/11 a silnice č. I/57,** které dle §30, odst. 2c) „Zákona o pozemních komunikacích“ č. 13/1997 Sb., sahá do vzdálenosti 50 m od osy vozovky silnice I. třídy.

Pro úplnost uvádíme, že dle celostátního sčítání dopravy v roce 2016, byla v daném úseku silnice č. I/11 zaznamenána intenzita dopravy 5 875 voz/24hod (sčítací úsek č. 7 - 0710) a silnice č. I/57 intenzita dopravy 9 942 voz/24hod (sčítací úsek č. 7 - 0837).

Ortofotomapa:



Celková situace stavby, B.2:



Stanovisko: PČR, Krajské ředitelství policie Moravskoslezského kraje, Odbor služby dopravní policie, č.j. KRPT-112008-1/ČJ-2019-0700DP ze dne 5.6.2019 – komunikačního připojení **souhlas**, stanoveny podmínky.

Z hlediska výhledových záměrů sledovaných ŘSD ČR **není** předmětné území KoPÚ Neplachovice **dotčeno** žádným takovýmto záměrem a z tohoto důvodu za ŘSD ČR, **nemáme** k předmětným KoPÚ Neplachovice **připomínky**.

Předložená stavba byla ve vztahu k dotčení silnice č. I/11 a silnice č. I/57 **prověřena z hlediska dopravně-technických návrhových parametrů dle ČSN a TP**.

Pro daný rozsah stavby bylo prověřeno:

- Místa připojení PC – VC5 a DC4 sjezdy na silnici č. I/11 a I/57. Připojení PC VC5 na silnici č. I/57 je navrhováno v místě stávajícího připojení sjezdu, avšak **připojení na silnici č. I/11 je řešeno v nové poloze** ve vzdálenosti cca 40 m od stávajícího sjezdu ze silnice č. I/11 - návrh na zrušení stávajícího sjezdu na polní cestu VC54 ze silnice č. I/11, který bude nahrazen novým sjezdem situovaným v odsunutě poloze ve vzdálenosti cca 40 m směrem severozápadním, je v PD ve výkresové části dokladován.
- Současně je dokladováno zrušení stávajícího sjezdu v textové části, C.1.1 Technická zpráva, str.7., citace:
„V místě stávajícího napojení polní cesty na silnici I/11 dojde ke zrušení stávajícího dopravního připojení.....
....V rámci rušení stáv. sjezdu bude provedeno odstranění stávajícího povrchu polní cesty (štěrkodrt, navážka apod.) v celk. ploše 30 m² v délce 11,0 m bude obnoven cestní příkop (příkop lichoběžníkového tvaru se sklonem svahů 1:2, svahy budou v tl. 100 mm ohumusovány a osety travní směsí).....“

Zrušení stávajícího sjezdu doloženo.

- **Předpokládaná intenzita provozu a skladba vozidel** vedených na polních cestách – na základě vlečných křivek je předpoklad největšího vozidla nákladní vozidlo N2, dle návrhu třídy dopravního zatížení vozovky VI – průměrná denní intenzita těžkých nákladních vozidel je menší než 15 voz/24hod - **doloženo částečně**.
- **Vlečné křivky** pro největší návrhové vozidlo – **doloženo**.
- **Základní parametry sjezdů** – šířkové a délkové upořádání sjezdu, nároží – návrh odbočovacích oblouků $R_0 = 6,0$ m a $8,0$ m sjezdu, otázka návrhu poloměru dle provedených vlečných křivek – **doloženo**.
- **Rozhledové poměry** pro sjezdy v souladu s ČSN 73 6101 „Projektování silnic a dálnic“ – **doloženo**.
- **Odvodnění sjezdu** – **doloženo**.
- **Zákres silničního ochranného pásma** – **doloženo**.
- Stanovisko **Krajského ředitelství policie** Moravskoslezského kraje, Odboru služby dopravní policie, který je příslušný orgán ve vztahu k bezpečnosti provozu na silnici I. třídy – **doloženo**.
- **Autorizovanou osobu** dle zákona č. 360/92 Sb. (zákon ČNR o výkonu povolání autorizovaných architektů a o výkonu povolání autorizovaných inženýrů a techniků činných ve výstavbě) v oboru dopravních staveb – **doloženo**.

Po prověření dopravně – technického řešení z hlediska silnice I. třídy sdělujeme:

1. Nově navrhované místo připojení PC VC5 na silnici č. I/11 je situováno v cca km 244,060 provozního staničení, vstřičně stávajícímu připojení PC směrem k silnici č. III/46013, což přispěje k zlepšení stávajícího stavu.
Požadujeme deklarovat požadavek na zrušení stávajícího sjezdu do rozhodnutí o stavebním povolení – tzn. dle dokladované žádosti „v okamžiku zřízení nového připojení polní cesty VC5 na silnici č. I/11“.

2. **Doporučujeme doložit předpokládanou** intenzitu a skladbu vozidel investorem. Současně **upozorňujeme na nesoulad** výkresové a textové části v návrhu třídy dopravního zatížení vozovky (V nebo VI ?).

Dále sdělujeme:

1. Přípravovaná stavba je situována v silničním ochranném pásmu silnice č. I/11 a silnice č. I/57, které dle §30, odst. 2b) „Zákona o pozemních komunikacích“ č. 13/1997 Sb., sahá do vzdálenosti 50 m od osy vozovky silnice I. třídy. Upozorňujeme, že dle §32, zákona č. 13/1997 o pozemních komunikacích **lze provádět stavby v silničním ochranném pásmu jen na základě povolení vydaného silničním správním úřadem**, jímž je v daném případě odbor dopravy a chytrého regionu, Krajského úřadu Moravskoslezského kraje, a za podmínek v povolení uvedených.
Bylo doloženo vyjádření projektanta - **KÚ MSK odbor dopravy ze dne 2.4.2019 dopisem zn. DSH/7111/2019/Pet nemá námitek, nutno respektovat podmínky ŘSDČR a nesmí dojít ke zhoršené odvodnění výše uvedených silnicí – bereme na vědomí.**
2. Veškeré související investice budou hrazeny z prostředků investora.
3. **Součástí PD bude zakres stavby do katastrální mapy**, ze které budou zřejmé majetkoprávní vztahy, tzn. záborový elaborát, vypracovaný v souladu předpisem C3 pro tvorbu digitálního záborového elaborátu pro ŘSD ČR (<http://www.rsd.cz/wps/portal/web/technicke-predpisy/datove-predpisy>), který bude odsouhlasen majetkovým správcem ŘSD ČR včetně specifikace stavebních objektů, které přejdou do majetkové správy ŘSD ČR.
Bylo doloženo vyjádření projektanta – **Elaborát byl zpracován a odsouhlasen majetkovým správcem ŘSD ČR Dariou Vymazalovou, DiS. e-mailem ze dne 11.6.2019 – bereme na vědomí.**
4. Před vydáním souhlasu ke stavbě majetkový správce ŘSD ČR (paní Ing. Kurková, e-mail: vendula.kurkova@rsd.cz, tel. 596 663 417) uzavře veškeré příslušné majetkoprávní smlouvy dle platných právních a interních předpisů, **včetně stanovení příslušných finančních náhrad.**
5. Součástí a příslušenství silnice I. třídy budou výhradně objekty, které slouží pouze pro potřeby stavby silnice I. třídy. Odsouhlasí majetkový správce ŘSD ČR (paní Vymazalová, DiS., e-mail: daria.vymazalova@rsd.cz, tel. 596 663 446).
6. **Musí být zajištěno řádné odvodnění silnice I. třídy** včetně nových částí tak, aby nedocházelo ke škodám na majetku ŘSD ČR nebo na majetku jiných osob (následně součástí dokumentace skutečného provedení stavby silnice I. třídy bude evidence odtokových plánů zpracovaná dle „B1 předpis pro tvorbu odtokových plánů v rámci ŘSD ČR“ viz. <http://www.rsd.cz/wps/portal/web/technicke-predpisy/datove-predpisy>).
7. **Nakládání s vegetací** případné vegetační úpravy, kácení budou v souladu s předpisem ŘSD ČR (vč. zajištění stanoviska příslušného specialisty ŘSD ČR).
8. **Pohyb osob** (cizího zhotovitele) na silnici I. třídy nebo v bezprostřední blízkosti v době realizace bude v souladu s předpisem ŘSD ČR v platné verzi a za podmínek ŘSD ČR.
9. **Po dokončení stavby je investor povinen zajistit** vyhotovení geodetické části dokumentace skutečného provedení stavby v souladu s předpisem ŘSD ČR B2/C1 (<http://www.rsd.cz/wps/portal/web/technicke-predpisy/datove-predpisy>) a předat ji majetkovému správci ŘSD ČR (paní Ing. Kurkové, e-mail: vendula.kurkova@rsd.cz, tel. 596 663 417).

Závěr

Na podkladě uvedených skutečností **lze** s návrhem stavby „Realizace prvků společných zařízení KoPÚ Neplachovice“, **souhlasit za předpokladu splnění uvedených požadavků.**

Jako podstatný podklad pro vydání stanoviska je dorešení zrušení stávajícího dopravního připojení na silnici č. I/11 v rámci návrhu PC VC5, které bude nahrazeno nově navrhovaným sjezdem ze silnice č. I/11.

Platnost tohoto vyjádření je 3 roky od data jeho vydání.

S pozdravem

Ing. Tomáš Opěla
ředitel Správy Ostrava

Ředitelství silnic a dálnic ČR, Správa Ostrava, PÚ, Mojmírovců 5, 709 81 Ostrava – Mariánské Hory
TEL: 596 663 446, FAX: 596 634 113, E-MAIL: daria.vymazalova@rsd.cz

